

# Brugge : wereldvermaard om zijn laurus nobilis

*Reeds vanaf de 17de eeuw begonnen Brugse hofbouwkundigen de laurier te kweken . Het locale microklimaat met de gunstige invloed van de zeelucht en warme golfstroom en de niet al te hevige noordenwinden boden de ideale omstandigheden voor het langzaam opgroeien van sterke en kwalitatieve laurieren.*

Dankzij de interesse in wintertuinen en oranjerieën werd de statige laurier, met zijn veelvoud aan snoei - vormen een wereldwijd gegeerde sierplant. In de 19de eeuw kwamen zich dan ook tientallen kwekers in de buurt van Brugge vestigen. De Brugse laurier genoot reeds snel internationale faam. In gans Europa en daarbuiten was er geen kasteel of oranjerie die niet over zijn eigen collectie Brugse laurieren beschikte. Halve- en hele bollen, zuilen, kegelvormen , met honderden ladingen werden ze over de wereld verspreid. Gezien de laurier- teelt heel veel geduld en financiële middelen vereiste, pronkstukken waren vaak meer dan 7m hoog en honderd jaar oud, zaten onze Brugse kwekers in een uiterst bevoordeelde positie.



Foto uit 1910 van horticuultuur Charles Larnoe , gelegen aan Lange Vestingstraat te St-Andries. Gebouw verdween bij verkaveling rond 1960-65. Stadsarchief Brugge(beeldbank) -verz.Brusselle-Traen



Na de geheimzinnige dood van E. De Reyghere werd het tuinbouwbedrijf eerst door Edmond Van Coppenolle, die met de weduwe gehuwd was, verder gezet. Toen het koppel in 1904 uit elkaar ging nam E. Verriest het bedrijf over. Het bedrijf omvatte een 20 tal serres, paalde aan de huidige Werfstraat en liep door tot aan de Kardinaal Mercierstraat (toen nog J. Stubbenstraat). De eerste Wereldoorlog zou er voor Verriest teveel aan zijn, het huis werd door de bezetter gebruikt om soldaten te huisvesten en de serres werden verwaarloosd. Na WO I werd het bedrijf opgeheven en de gronden verkaveld. Doc. Jaak Rau



Foto van Tuinbouwbedrijf Coene voor de verkaveling van het gedeelte aan de Van Steenstraat op Assebroek, op de achtergrond het inmiddels gesloopte huis dat C. Coene in 1909 liet oprichten in de Guldenpeerdenstraat. Doc J.Rau



Laurieren dienden goed ingepakt te worden voor het transport, hier zien we Camille Coene (rechts) en zijn zoon Albert samen met 2 helpers aan het werk op het domein gelegen aan de Guldenpeerstraat te Assebroek. Doc. J. Rau



Gezien de Brugse laurier voornamelijk een export product was, lagen de grote laurierbedrijven vaak dicht bij een spoorlijn. De spoorlijn liep a.h.w. door Flandria , Vincke lag eveneens bij een spoorlijn (toen nog Station Brugge Noord) en Sander was uiteraard ook dicht bij een spoorlijn gelegen. Uit informatie ons verstrekt door Mevr. Devisch van Lauricaplants blijkt dat de transportkost voor één wagon van Brugge tot Parijs ongeveer tweehonderd Belgische frank bedroeg in 1871 . Dit was toen gelijk aan de prijs die gemiddeld voor een grote laurier betaald werd. Doc. Provinciale bibliotheek .



Boomkwekerij van Hippolyte Walraet , gelegen aan de Steenbrugse wandeling ter hoogte van het station van Steenbrugge. In 1948 wanneer de weduwe van zoon Marcel zich uit de zaken terugtrekt valt het doek over deze uitbating en wordt ze omgevormd tot kampeerplaats en jeugdherberg . Stadsarchief Brugge (www.beeldbankbrugge.be) - verz. Brusselle - Traen



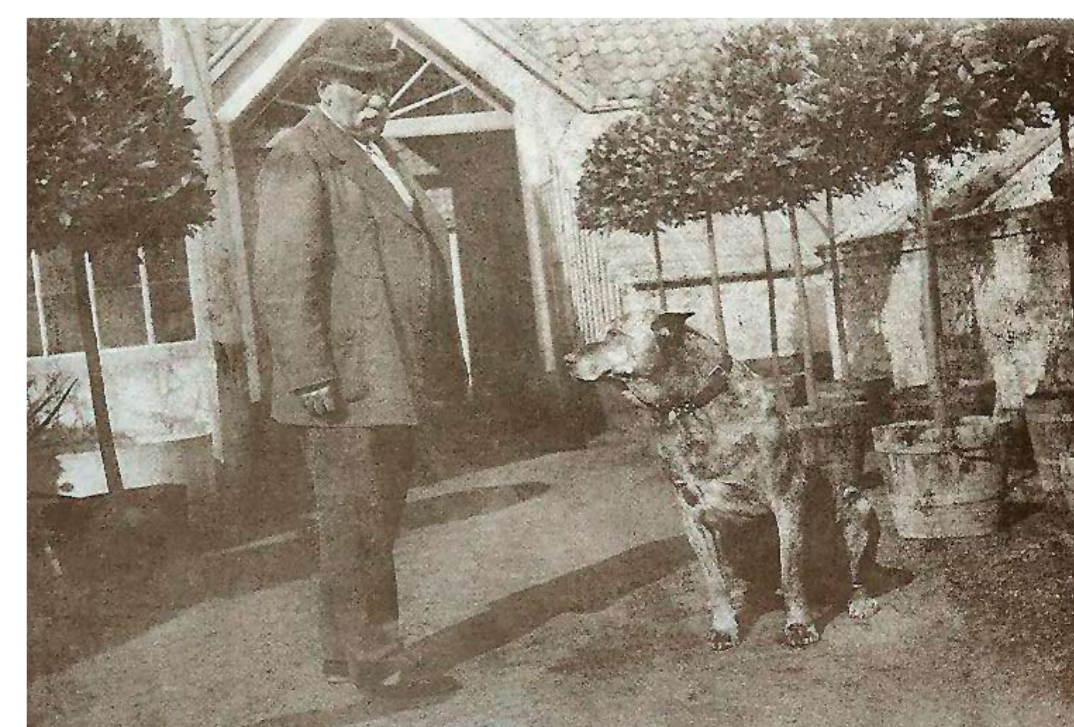
Ook bij E.Leys die aan de rolweg in het huis van Guido Gezelle zijn hofbouwactiviteiten uitoefent zien we mooie exemplaren Laurus Nobilis . Doc Familie Leys/ J. Rau



Bedrijf van Leon Van Hollebeke aan de Generaal Lemanlaan te Assebroek, stopte de activiteiten daar in 1992, nu nog actief in het filiaal te Sijsele. Doc. J. Rau



In 1893 richtte Edouard De Reyghere zijn bedrijf op net toevan Hendrik Beernaert, opname dateert van 1895. Doc. J. Rau



E. De Reyghere met zijn hond voor de ingang van zijn bedrijf, overleed in 1899 in verdachte omstandigheden, zaak overgenomen door Van Compenolle en later Verriest. Doc. J. Rau